



УРАЛЬСКИЙ ГОСУДАРСТВЕННЫЙ
ПЕДАГОГИЧЕСКИЙ
УНИВЕРСИТЕТ

ЕМ СПТ 2023

**Содержательные
особенности**

Составитель: Журавлев Д.В.

Объект исследования

Рисковое поведение – поведение, несущее добровольное допущение риска для здоровья или жизни субъекта, содержащее определенные выгоды и цели и неочевидный баланс положительных и отрицательных исходов, субъективно воспринимаемый как значимый, при этом субъективное значение положительных и отрицательных исходов такого поведения для подростка существенно больше, чем для взрослого².

К формам рискового поведения обучающихся сегодня относятся:

1. Формы аддиктивного поведения – наркомания, алкоголизм, интернет и компьютеромания, адреналиномания³.

2. Формы деструктивного и аутодеструктивного поведения, не связанных с аддикциями – суицид, буллинг, расстройства пищевого поведения.

3. Поведение, связанное с деструктивным характером социальных групп и объединений – интернет-среда и социальные сети, вовлечение в организации экстремистского содержания, в частности А.У.Е., «Колумбайн»⁴, автономный скулшутинг, вовлечение в деструктивные культы.

**Уточненные эпидемиологические показатели известных форм
рискового поведения школьников и студентов
в Российской Федерации по данным эмпирических исследований**

№	Описание опасности	Средний процент (%)	Эпидемиологический диапазон¹⁷ (%)
1	Снижение уровня соматического здоровья школьников как результат образа жизни	53	44-62
2	Адреналиномания	45	34-56
3	Различные формы расстройства пищевого поведения	42	34,5-49,5
4	Буллинг в школе	39	33-45
5	Интернет-среда и социальные сети	24	22,5-26,5
6	Аутодеструктивное поведение и суицид	23	17-29
7	Межэтнические конфликты в школе и проблемы адаптации мигрантов к учебному процессу и школьной среде	13,8	9,8-17,8
8	Алкоголизм (дистилляты, ректификаты, пивной)	13	15-17
9	Интернет- и компьютерная аддикция и гаджет-зависимость	10,7	3,9-17,5
10	Вовлечение в организации экстремистского толка типа А.У.Е. или «Колумбайн» ¹⁸ или автономный скулшутинг	5,9	3,6-8,1
11	Вовлечение школьников в деструктивные культы	3,8	3,3-4,3
12	Наркомания	0,8	0,5-1,1

Ограничения использования

Методика не может быть использована для формулировки заключения о наркотической или иной зависимости обучающегося.

К организации проведения социально-психологического тестирования в субъекте Российской Федерации и интерпретации его результатов допускаются специалисты, имеющие высшее психологическое образование и прошедшие подготовку по работе с ЕМ СПТ.

Методика полностью или какая-либо ее часть не может находиться в открытом доступе для всеобщего ознакомления.

Организация социально-психологического тестирования особых категорий обучающихся (детей-сирот, детей, оставшихся без попечения родителей)

При проведении социально-психологического тестирования детей-сирот и детей, оставшихся без попечения родителей, в целях снижения психологического напряжения и предотвращения психотравмирующих ситуаций необходимо исключить из опросника утверждения шкалы «Принятие родителями». Коррекции формул для подсчета показателей методики не требуется, отсутствие данных по шкале «Принятие родителями» засчитывается как 0 баллов и соответствуют ситуации отсутствия ресурсов родительской поддержки у данной категории обучающихся. Для оценки полученных результатов рекомендуется использовать предложенную систему нормирования

Мотивирующая беседа с обучающимися до процедуры тестирования. Обучающихся информируют о целях проводимого тестирования, объеме и характере информации, которая может быть сообщена заинтересованным в ней лицам и специалистам в образовательной организации. Обеспечивается сознательное участие обучающегося в процедуре тестирования для минимизации его осознанного негативного отношения. Важное значение имеет формулировка мотивирующего обращения к обучающимся.

2.1. ЕМ СПТ форма А

Бланк ответов

Организация _____ Группа (класс) _____
Дата заполнения _____ Код _____
Пол _____ Возраст _____

Инструкция по заполнению

Вам будет предложен ряд утверждений. Внимательно прочитайте их, оценивая каждое утверждение как неверное или верное по отношению к вам, используя шкалу от 1 (утверждение абсолютно неверно) до 10 (утверждение абсолютно верно).

Вы можете проходить тест с комфортной для себя скоростью. Не стоит торопиться, но и не нужно долго думать над ответом на вопрос. Верный ответ тот, который первый «пришел в голову».

№	Утверждение	Оценка
1	Меня мало кто понимает	1 2 3 4 5 6 7 8 9 10
2	Если я хочу что-нибудь сделать, но окружающие считают, что этого делать не стоит, то я готов отказаться от своих намерений	1 2 3 4 5 6 7 8 9 10
3	Я думаю, что, пытаясь ограничивать себя правилами, люди часто упускают возможность получить удовольствие	1 2 3 4 5 6 7 8 9 10
4	Мне кажется, что жизнь без риска будет скучной	1 2 3 4 5 6 7 8 9 10
5	Мне не нравится работа, требующая усидчивости и сосредоточенности	1 2 3 4 5 6 7 8 9 10
6	Меня охватывает беспокойство, когда я думаю о своих делах и заботах	1 2 3 4 5 6 7 8 9 10
7	Родители уважают во мне личность	1 2 3 4 5 6 7 8 9 10
8	Мои одноклассники приветливы и доброжелательны со мной	1 2 3 4 5 6 7 8 9 10
9	Мне нравится учиться в школе	1 2 3 4 5 6 7 8 9 10
10	Я могу долго сосредотачиваться на работе, которая мне не интересна	1 2 3 4 5 6 7 8 9 10

КЛЮЧ форма "А"

Номера пунктов										Шкалы	Факторы
1	14	27	40	53	66	79	92	105	118	ППЗ	ФАКТОРЫ РИСКА
2	15	28	41	54	67	80	93	106	119	ПВГ	
3	16	29	42	55	68	81	94	107	120	ПАУ	
4	17	30	43	56	69	82	95	108	121	СР	
5	18	31	44	57	70	83	96	109	122	ИМ	
6	19	32	45	58	71	84	97	110	123	ТР	
7	20	33	46	59	72	85	98	111	124	ПР	ФАКТОРЫ ЗАЩИТЫ
8	21	34	47	60	73	86	99	112	125	ПО	
9	22	35	48	61	74	87	100	113	126	СА	
10	23	36	49	62	75	88	101	114	127	СП	
11	24	37	50	63	76	89	102	115	128	ФУ	
12	25	38	51	64	77	90	103	116	129	АН	
13	26	39	52	65	78	91	104	117	130	ЛЖ	Корректирующая шкала

ППЗ	Плохая приспособляемость, зависимость
ПВГ	Потребность во внимании группы
ПАУ	Принятие асоциальных (аддиктивных) установок
СР	Стремление к риску
ИМ	Импульсивность
ТР	Тревожность
ПР	Принятие родителями
ПО	Принятие одноклассниками
СА	Социальная активность
СП	Самоконтроль поведения
ФУ	Фрустрационная устойчивость
АН	Адаптированность к нормам
ЛЖ	Шкала лжи

КЛЮЧ ворма "В"

Номера пунктов										Шкалы	Факторы
1	18	35	52	69	86	103	120	137	154	ППЗ	ФАКТОРЫ РИСКА
2	19	36	53	70	87	104	121	138	155	ПВГ	
3	20	37	54	71	88	105	122	139	156	ПАУ	
4	21	38	55	72	89	106	123	140	157	СР	
5	22	39	56	73	90	107	124	141	158	ИМ	
6	23	40	57	74	91	108	125	142	159	ТР	
7	24	41	58	75	92	109	126	143	160	ФР	
8	25	42	59	76	93	110	127	144	161	ДЕ	
9	26	43	60	77	94	111	128	145	162	ПР	ФАКТОРЫ ЗАЩИТЫ
10	27	44	61	78	95	112	129	146	163	ПО	
11	28	45	62	79	96	113	130	147	164	СА	
12	29	46	63	80	97	114	131	148	165	СП	
13	30	47	64	81	98	115	132	149	166	СЭ	
14	31	48	65	82	99	116	133	150	167	АН	
15	32	49	66	83	100	117	134	151	168	ФУ	
16	33	50	67	84	101	118	135	152	169	ДО	
17	34	51	68	85	102	119	136	153	170	ЛЖ	Корректирующая шкала

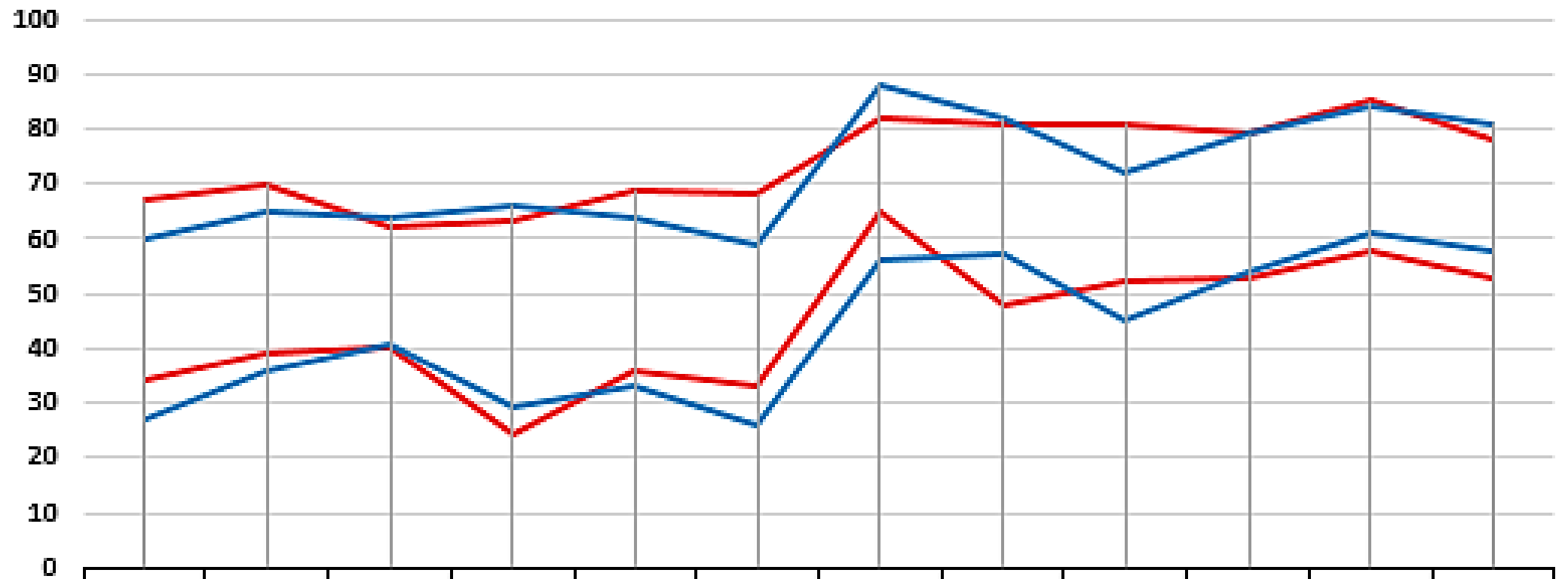
ППЗ	Плохая приспособляемость, зависимость
ПВГ	Потребность во внимании группы
ПАУ	Принятие асоциальных (аддиктивных) установок
СР	Стремление к риску
ИМ	Импульсивность
ТР	Тревожность
ФР	Фрустрированность
ДЕ	Склонность к делинквентности
ПР	Принятие родителями
ПО	Принятие одноклассниками
СА	Социальная активность
СП	Самоконтроль поведения
СЭ	Самоеффективность
АН	Адаптированность к нормам
ФУ	Фрустрационная устойчивость
ДО	Дружелюбие, открытость
ЛЖ	Шкала лжи

Шкала лжи – создана для выявления недостоверных результатов, связанных с небрежностью обучающегося, аггравацией, диссимуляцией, симуляцией, склонностью давать преднамеренно лживые ответы. Однако в доработанной методике и такие ответы не отбрасываются как недостоверные, а корректируются значениями этой шкалы посредством понижающих коэффициентов, полученных методами регрессионного и дисперсионного анализа. Согласованность шкалы лжи и остальных шкал методики во всех формах нивелирует вносимые искажения (особенно преднамеренные), что повышает достоверность результатов. Таким образом, теперь исключать данные обучающихся из обработки по критерию недостоверности ответов нет необходимости. Анализируются все ответы.

Таблица 3 – Показатели применения поправочных коэффициентов к шкале суммарных баллов факторов риска при достижении критических показателей по шкале лжи

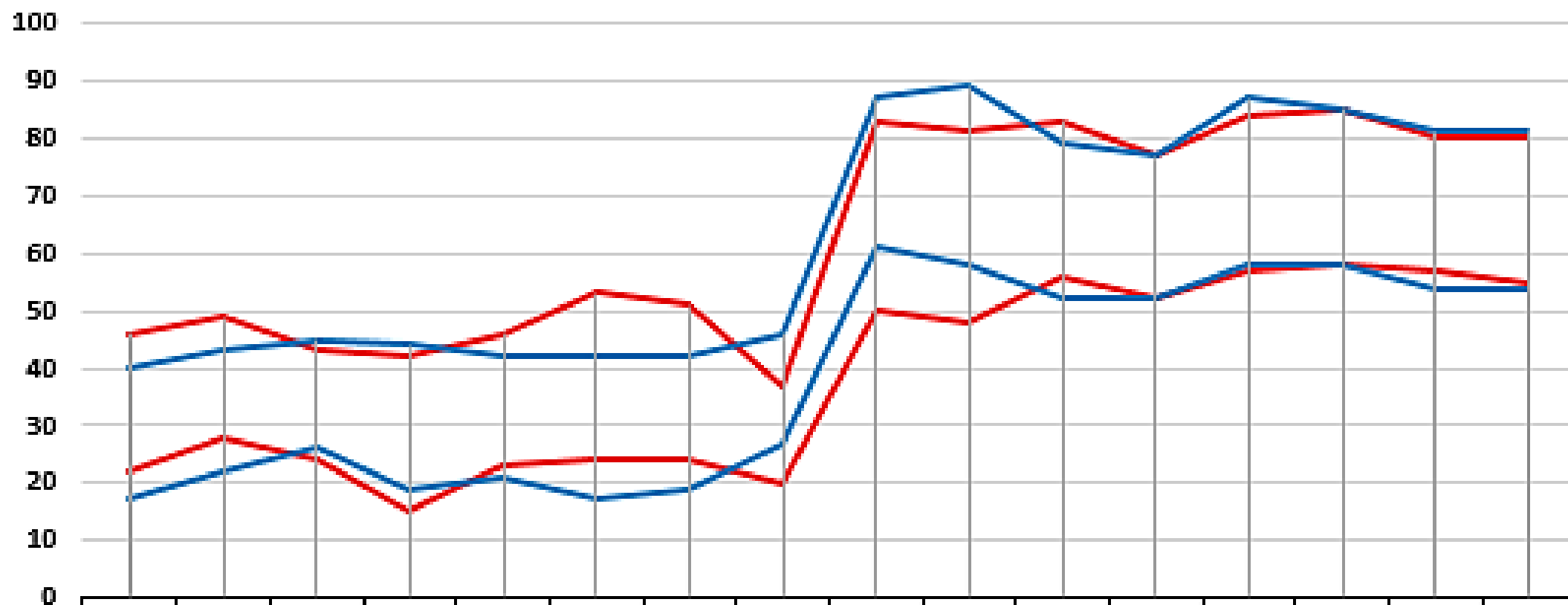
Форма А		Форма В		Форма С	
Если суммарные значения шкалы лжи достигают значения ≥ 65 , то значения шкалы «Сумма ФР» следует умножить на коэффициент		Если суммарные значения шкалы лжи достигают значения ≥ 58 , то значения шкалы «Сумма ФР» следует умножить на коэффициент		Если суммарные значения шкалы лжи достигают значения ≥ 80 , то значения шкалы «Сумма ФР» следует умножить на коэффициент	
Девушки	Юноши	Девушки	Юноши	Девушки	Юноши
на 0,52	на 0,50	на 0,50	на 0,50	на 0,50	на 0,50

Форма "А" НОРМЫ



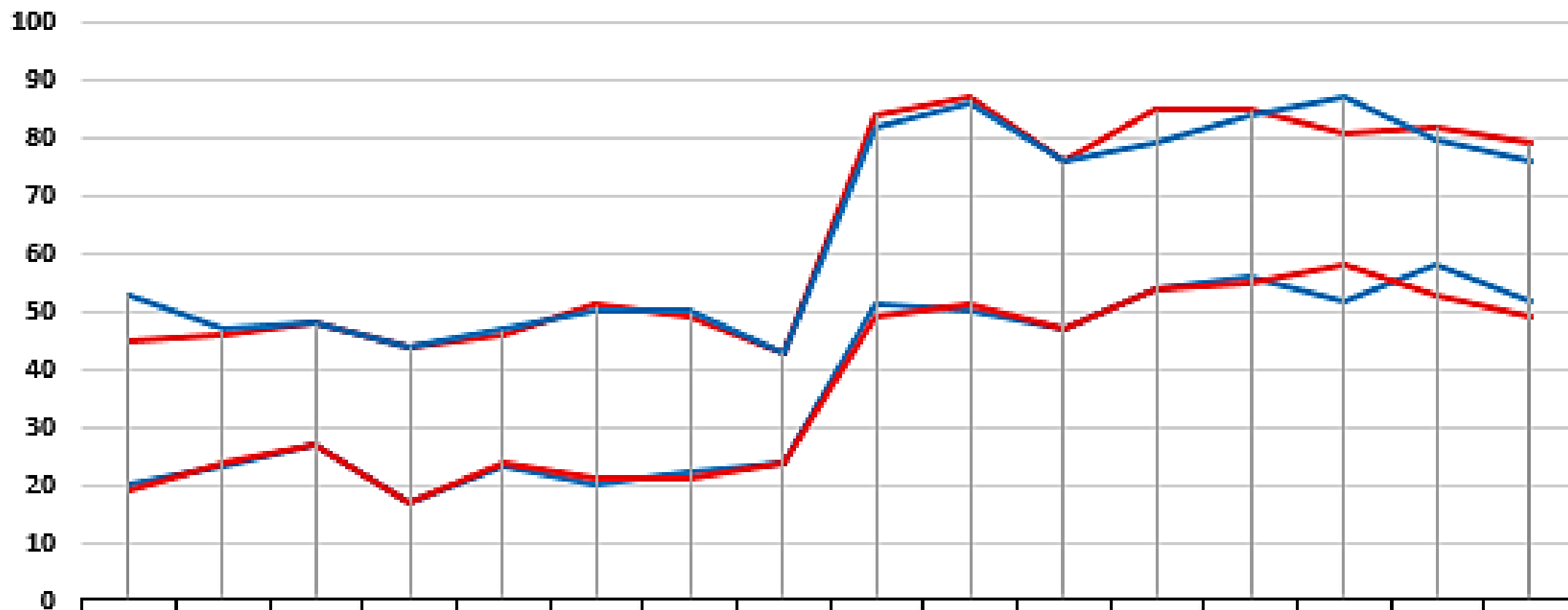
Жен-В	67	70	62	63	69	68	82	81	81	79	85	78
Жен-Н	34	39	40	24	36	33	65	48	52	53	58	53
Муж-В	60	65	64	66	64	59	88	82	72	79	84	81
Муж-Н	27	36	41	29	33	26	56	57	45	54	61	58

Форма "В" НОРМЫ



	ППЗ	ПВГ	ПАУ	СР	ИМ	ТР	ФР	ДЕ	ПР	ПО	СА	СП	СЭ	АН	ФУ	ДО
Жен-В	46	49	43	42	46	53	51	37	83	81	83	77	84	85	80	80
Жен-Н	22	28	24	15	23	24	24	20	50	48	56	52	57	58	57	55
Муж-В	40	43	45	44	42	42	42	46	87	89	79	77	87	85	81	81
Муж-Н	17	22	26	19	21	17	19	27	61	58	52	52	58	58	54	54

Форма "С" НОРМЫ



	ППЗ	ПВГ	ПАУ	СР	ИМ	ТР	ФР	ДЕ	ПР	ПО	СА	СП	СЭ	АН	ФУ	ДО
Жен-В	45	46	48	44	46	51	49	43	84	87	76	85	85	81	82	79
Жен-Н	20	23	27	17	23	20	22	24	51	50	47	54	56	52	58	52
Муж-В	53	47	48	44	47	50	50	43	82	86	76	79	84	87	80	76
Муж-Н	19	24	27	17	24	21	21	24	49	51	47	54	55	58	53	49

1. Квотиент Вероятности Рискового Поведения – КВЕРИПО – понимается как отношение скорректированной суммы баллов по шкалам риска (ФР Коррекция) и суммы баллов по шкалам защиты (ФЗ)

$$\text{КВЕРИПО} = \Sigma \text{ФР кор} / \Sigma \text{ФЗ}.$$

2. Индекс Рискового Поведения – ИРП – понимается как отношение скорректированных суммарных баллов по факторам риска к сумме всех баллов, умноженное на 100 (перевод в проценты), то есть показатель нормализуется и учитывает влияние случайных факторов, включая «шум» в результатах тестирования

$$\text{ИРП} = \frac{\Sigma \text{баллов ФР кор}}{\Sigma \text{баллов ФР кор} + \Sigma \text{баллов ФЗ}} \times 100\%$$

**Соотношение ИРП и КВЕРИПО для определения
вероятности рискового (в том числе аддиктивного) поведения**

		ИРП		
		Меньше нормы	Норма	Больше нормы
КВЕРИПО	Меньше нормы	Низкая вероятность проявлений рискового (в том числе аддиктивного) поведения		—
	Норма			Средняя вероятность проявлений рискового (в том числе аддиктивного) поведения
	Больше нормы, но не более 1	—	Средняя вероятность проявлений рискового (в том числе аддиктивного) поведения	Высокая вероятность проявлений рискового (в том числе аддиктивного) поведения
	Более 1	—	—	Высочайшая вероятность проявлений рискового (в том числе аддиктивного) поведения

Вариант представления обратной связи обучающемуся после завершения тестирования

Тебе важно соответствовать ожиданиям окружающих, чтобы другие хорошо относились к тебе и давали защиту.

Ты чувствуешь себя дискомфортно, если находишься без компании. Тебе нравится находиться в кругу друзей, делать сообща то, что они предложили. Чаще всего ты согласен с мнением друзей и их решениями.

Ты критичен по отношению к своему поведению и считаешь для себя недопустимым совершение социально порицаемых поступков, хотя понимаешь, что бывают ситуации-исключения.

Ты готов пробовать что-то новое, можешь действовать в ситуации неопределенности ради достижения цели, решения задачи, получения нужного результата, но только если понимаешь, что риск неудачи меньше, чем вероятность достижения успеха.

Ты естественно и адекватно проявляешь свои эмоции, но при необходимости можешь контролировать и сдерживать их.

Ты не тревожишься по пустякам, рационально и спокойно относишься к ошибкам и неудачам.

При возникновении трудностей в достижении цели ты видишь возможные выходы из сложной ситуации, хотя иногда начинаешь переживать из-за того, что все складывается не просто.

Ты обладаешь хорошей адаптивностью и пластичностью поведения. Соблюдение норм и правил для тебя сочетается с возможностью их нарушения в зависимости от требований реальности и ситуации, особенно если это нарушение не несет в себе явного вреда для окружающих.

Твои отношения с родителями зависят от ситуации, ты делишься с ними положительными событиями и, вероятно, умалчиваешь о том, что им будет неприятно услышать.

В классе (группе) ты пользуешься авторитетом у отдельных людей или группы, с ними поддерживаешь дружеские отношения.

Ты проявляешь инициативу в социальном взаимодействии и занимаешь активную жизненную позицию.

Ты стараешься контролировать свое поведение, но при переживании сильных эмоций можешь быть несдержанным.